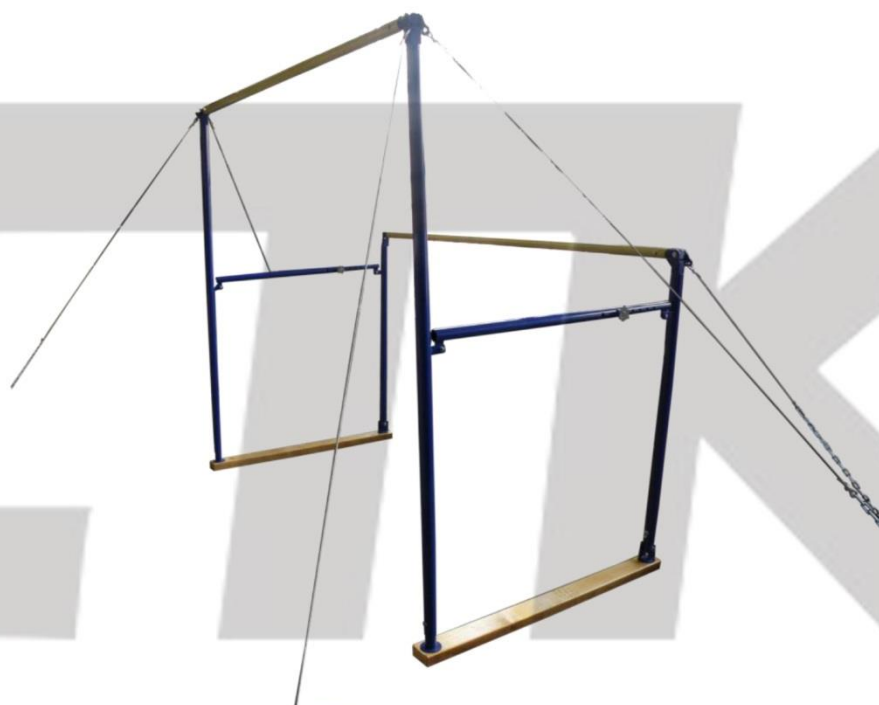


ПАСПОРТ ИЗДЕЛИЯ

Брусья гимнастические женские с постоянным натяжением



СПОРТ

НАЗНАЧЕНИЕ ИЗДЕЛИЯ

Брусья гимнастические женские с постоянным натяжением (далее «брусья») предназначены для выполнения упражнений по спортивной гимнастике.

ТЕХНИЧЕСКИЕ ХАРАКТЕРИСТИКИ

Общие характеристики:

Масса, кг, не более80

Основные размеры брусьев, мм:

1. Расстояние между точками опоры жердей 2400 ± 5
2. Высота верхней поверхности жердей от пола
для низкой жерди 1400 ± 10
 1600 ± 10
с шагом 50 мм
для высокой жерди 2200 ± 10
 2400 ± 10
с шагом 50 мм
3. Расстояние между внутренними поверхностями жердей
 $900-10 \dots 1400 + 10$ мм
с шагом 50 мм до 1200 мм
и с шагом 25 мм от 1200 до 1400 мм

КОМПЛЕКТ ПОСТАВКИ

В комплект поставки входят:

№ п/п	Номер узла	Наименование	Количество, шт.
1	СБ-1	Основание	2
2	СБ-2	Стойка в сборе высокая	2
3	СБ-3	Стойка в сборе низкая	2
4	СБ-4	Механизм разведения	2
5	СБ-5	Жердь в сборе	2
6	СБ-6	Растяжка большая в сборе	2
7	СБ-7	Растяжка малая в сборе	2
8	СБ-8	Талреп	6
9	СБ-9	Крепление к полу	6
10	СБ-10	Головка	4
11		Вороток	1
12		Шуруп 1-6 x 50.019	36

УСТРОЙСТВО ИЗДЕЛИЯ

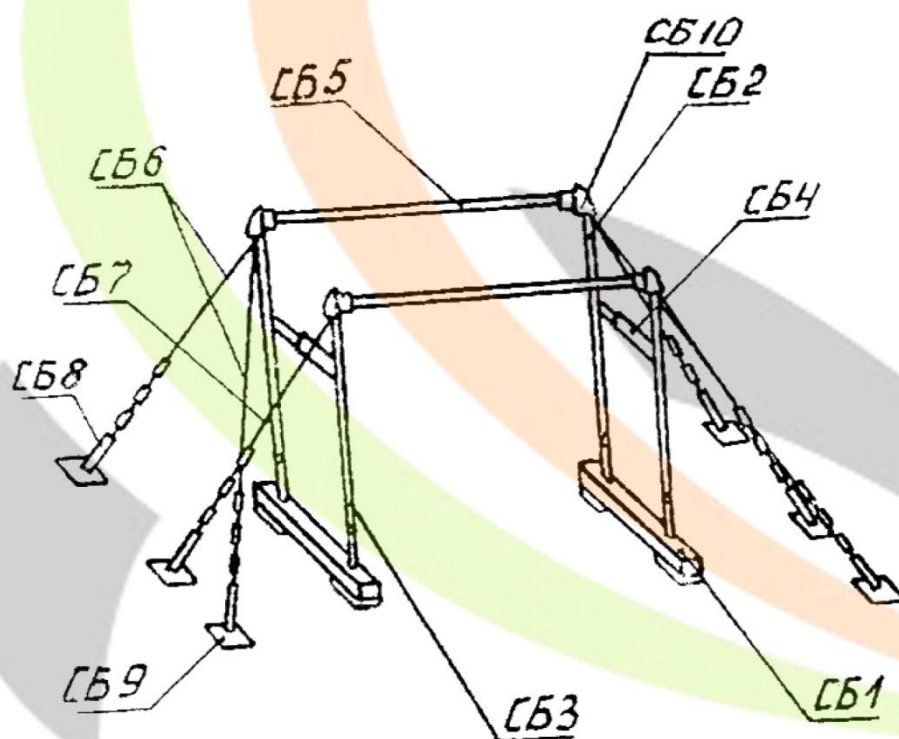


Рис. 1

1. Изделие состоит (см. рис. 1) из следующих основных частей: основания – СБ-1; стоек высоких - СБ-2; стоек низких - СБ-3; механизмов разведения жердей - СБ-4; жердей - СБ-5; растяжек больших - СБ-6; растяжек малых - СБ-7; талрепа - СБ-8; креплений к полу - СБ-9; головок - СБ-10.
2. Стойки низкие состоят из труб с головками, в которых закрепляются жерди при помощи наконечников. Стойки через опорную трубу шарнирно соединены двумя вилками, которые устанавливаются на основания брусьев (см. рис. 4). Высокие стойки устанавливаются на основания с помощью опорных стоек (см. рис. 3). Высокие и низкие стойки соединены попарно механизмами разведения.
3. Механизм разведения представляет собой две трубы, одна из которых перемещается внутри другой. Фиксация их осуществляется зажимным винтом (см. рис. 5), который обеспечивает разведение стоек на необходимое расстояние.
4. Растяжка вместе с креплениями к полу обеспечивают надежную фиксацию спортивного снаряда.

СПОРТ

ПОРЯДОК УСТАНОВКИ ИЗДЕЛИЯ

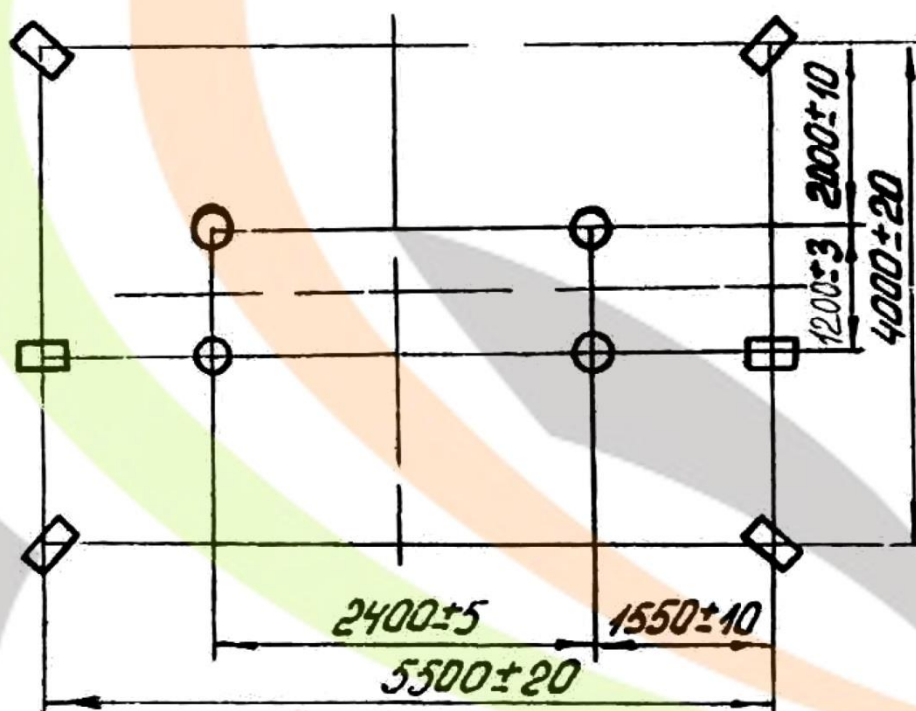


Рис. 2

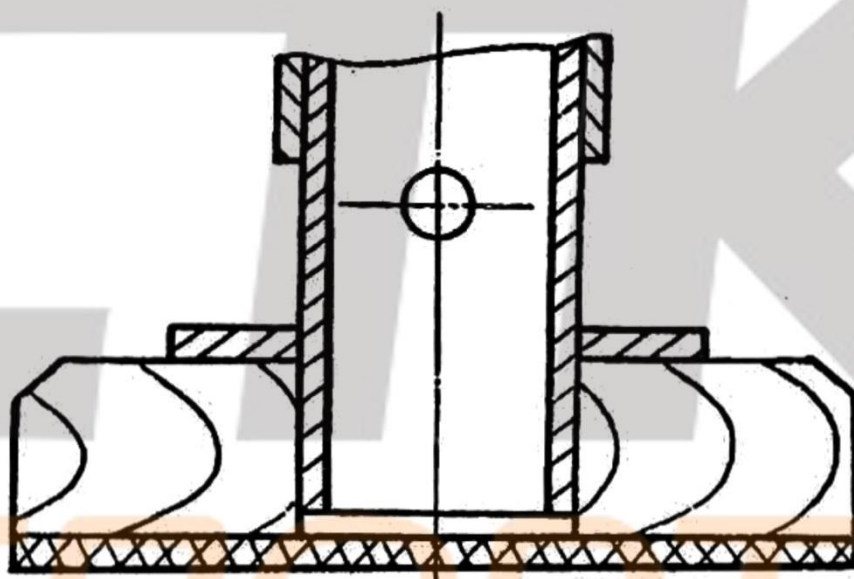


Рис. 3

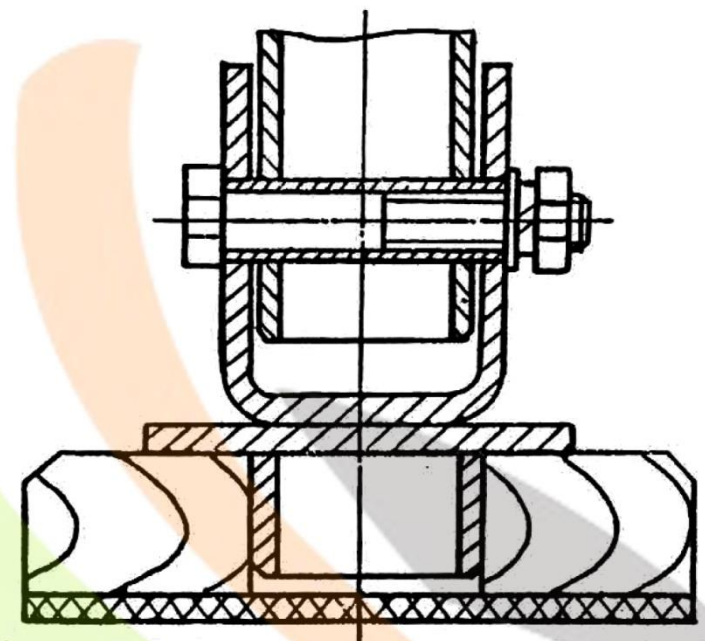


Рис. 4

1. На месте установки брусьев необходимо сделать разметку согласно рис. 2
 2. Распакуйте узлы и арматуру, снимите консервационную смазку. В шести точках прямоугольника 5500x4000 (см. рис. 2) заподлицо с полом врежьте крепление к полу и надежно заверните шурупы 6x50.
 3. В основания вставьте одну длинную и одну короткую стойки (см. рис. 3, 4). Стойки необходимо поставить так чтобы паз головки для оси наконечника жерди находился с наружной стороны брусьев. При установке стоек необходимо такое положение стоек, чтобы спецгайки находились между низкой и высокой стойками (со стороны, под механизмом разведения) и низкие стойки с жердью могли вращаться вокруг шарнира.
 4. Механизм разведения с ушками на трубах устанавливается в скобы на стойках и крепится болтами с гайками и шайбами (см. рис. 5) таким образом, чтобы зажимной винт находился с наружной стороны брусьев. Механизм разведения обеспечивает расстояние 900...1400мм между жердями в зависимости от установки на соответствующее деление выдвигной трубы, цифры на ней указывают на расстояние в сантиметрах. Для удобства установки размера и фиксации механизма предусмотрено смотровое отверстие.
- При выводе механизма разведения из зацепления его конструкции, позволяет класть низкую жердь на пол при тренировочных занятиях на одной жерди.

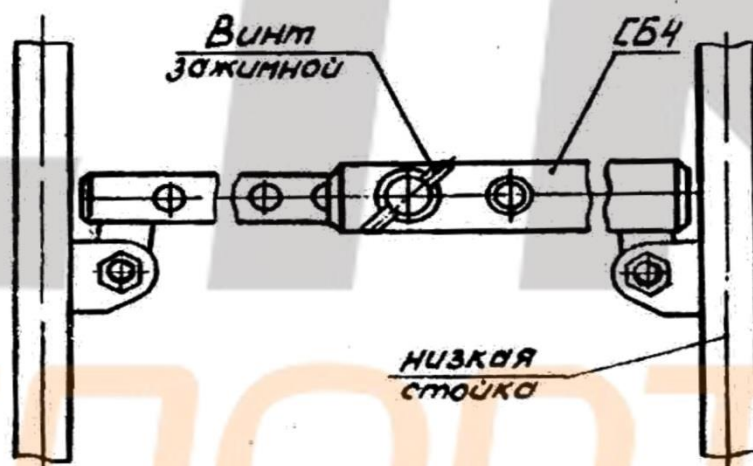


Рис. 5

5. Для установки брусьев необходимо произвести следующие операции:
 - расставьте основания со стойками таким образом, чтобы центры стоек совпадали с центрами разметочных окружностей (см. рис. 5);
 - на высокие стойки сверху головки в отверстие вложите планки больших растяжек, на низкие стойки планки малых растяжек и введите жерди в пазы головки;
 - один из крючков талрепов зацепите за звено цепи, а второй за планку крепления к полу;
 - установите стойки, выдержав расстояние между их осями в продольном направлении 2400 ± 5 мм;
 - талрепами при помощи воротка производите натяжение канатов.
6. При установке брусьев обеспечить вертикальное положение высоких стоек.
7. Для получения размеров 1600мм и 2400мм по высоте верхней поверхности жердей от пола необходимо ослабить растяжки, отвернуть гайку (см. рис. 6), вытянуть болт, поднять стойку на необходимую высоту, вставить болт и затянуть гайку.
8. Разборку брусьев производить в обратном порядке.

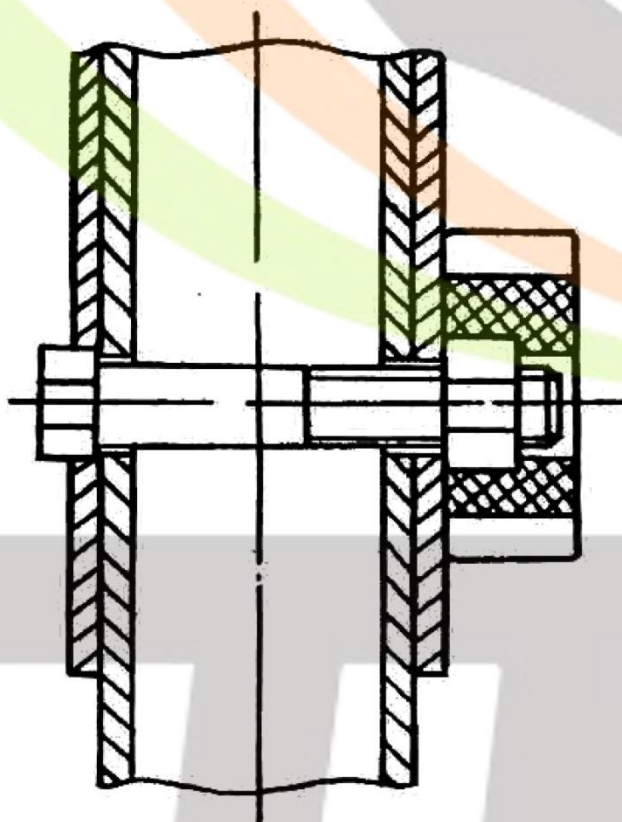


Рис. 6

УКАЗАНИЕ МЕР БЕЗОПАСНОСТИ

При эксплуатации необходимо соблюдать следующие меры безопасности:

1. Обеспечить надежное крепление болтовых соединений;
2. Натяжку тросов с усилением свыше 275 ± 15 кгс не производить;
3. При появлении износа и деформации звеньев цепи, порванных прядей каната и других повреждений в растяжках, стойках и основаниях, эксплуатацию изделия не производить до полного устранения дефекта;
4. При появлении на жердях трещин, сколов, расслоений и других дефектов, жерди необходимо заменить;
5. В процессе эксплуатации изделия необходимо периодически, не реже одного раза в месяц, контролировать заделку канатов в коуш и состояние планки крепления к полу;
6. На брусьях должен заниматься только один человек.

УСЛОВИЯ ТРАНСПОРТИРОВАНИЯ И ХРАНЕНИЯ

Упакованные брусья должны храниться в сухих, закрытых проветриваемых помещениях грузоотправителя и грузополучателя, при температуре от 0⁰ до +20⁰С, на расстоянии не менее 1 м от отопительных приборов, при условии защиты изделия от прямого воздействия солнечных лучей, механических повреждений и воздействия агрессивных сред.

Изделия транспортируются в заводской упаковке любым крытым видом транспорта при температуре от -15⁰С до +50⁰С и влажности воздуха не более 85%.

ГАРАНТИЙНЫЕ ОБЯЗАТЕЛЬСТВА

Гарантийный срок службы брусьев – 12 месяцев с момента начала эксплуатации при условии соблюдения правил эксплуатации, транспортирования и хранения.

Гарантийный срок службы жердей – 6 месяцев с момента начала эксплуатации при условии соблюдения правил эксплуатации, транспортирования и хранения.

Установленный срок службы жердей – 1 год, срок службы брусьев – 5 лет при условии замены жердей.

СВИДЕТЕЛЬСТВО О ПРИЕМКЕ

Брусья соответствуют конструкторской документации и утвержденным образцам и признаны годными для эксплуатации.

Производитель оставляет за собой право вносить изменения в конструкцию без предварительного уведомления.

Дата выпуска _____

Ответственный за приемку _____

ООО «СТК-спорт»
107497 г. Москва, ул. Амурская, д. 15/1, стр. 2
+7 (495) 770-88-00, +7 (495) 741-88-15
www.stk-sport.ru, www.stkспорт.рф

СТК
СПОРТ